

Chiffres-clés

2015

du tourisme en Pays de la Loire



Sommaire

• Carte d'identité	p.3	• L'offre en hôtellerie de plein air	p.11
• L'estimation de la capacité d'accueil	p.4	• La fréquentation en hôtellerie de plein air	p.12
• La fréquentation et le poids économique du tourisme en Pays de la Loire	p.5	• La clientèle en hôtellerie de plein air	p.13
• La clientèle française en Pays de la Loire	p.6	• L'offre des meublés labellisés et chambres d'hôtes	p.14-15
• Zoom sur le tourisme littoral : quelques données clés	p.7	• La fréquentation des "Gîtes de France"	p.16
• L'offre en hôtellerie de tourisme	p.8	• Les Offices de Tourisme et Syndicats d'Initiative (OTSI)	p.17
• La fréquentation en hôtellerie de tourisme	p.9	• Les activités de loisirs	p.18-19
• La clientèle en hôtellerie de tourisme	p.10	• Les principaux lieux de visite	p.20-21
		• Les événements	p.22
		• Zoom sur l'oénotourisme en Pays de la Loire	p.23

Glossaire

- **Arrivée** : une personne arrivant dans un hébergement
- **Durée moyenne de séjour (DMS)** : rapport entre le nombre de nuitées et le nombre d'arrivées.
- **Nuitée** : une nuit passée par une personne dans un hébergement.
- **Séjour** : au moins une nuit en lieu fixe. La durée du séjour est comptabilisée en nuits, les séjours peuvent être professionnels ou personnels.
- **Hôtellerie de plein air** : ensemble des campings.
- **Emplacement nu** : parcelle sans construction
- **Emplacement équipé** : où sont installées des habitations de type mobile-homes, chalets
- **Meublé de tourisme** : villa ou appartement loué à une clientèle de passage.
- **Gîte rural** : meublé de tourisme situé en milieu rural.
- **Gîte de groupe** : hébergement généralement en dortoir.
- **Chambre d'hôtes** : hébergement touristique situé dans l'habitation du propriétaire ou dans un bâtiment attenant.

- **Centre de vacances** : hébergement collectif destiné aux jeunes âgés de 4 à 17 ans, lors de leurs congés scolaires, ou de leurs loisirs.

Méthodologie

- L'estimation des lits touristiques se calcule sur la base des ratios définis par la DGE :
- Hôtels : nombre de chambres X 2
 - Campings : nombre d'emplacements nus X 3
nombre d'emplacements équipés X 4
 - Résidences secondaires : nombre de résidences X 4
 - Gîtes et meublés : nombre de gîtes X 4
 - Chambres d'hôtes : nombre de chambres X 2

Sources : ORT / ORES / ACOSS



Chaque année, la région accueille environ 80 millions de nuitées touristiques (tout hébergement et toute nationalité confondus), soit 18 millions de visiteurs.

Présentation générale du territoire

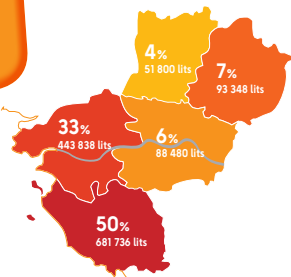
- **3 689 465 habitants** [estimation Insee 2014] : 5^e région française
- **5 départements** (Loire-Atlantique, Maine-et-Loire, Mayenne, Sarthe et Vendée), **1 502 communes**.
- Superficie : **32 082 km²** : 5^e position française
- Densité de population : **115 habitants par km²** [estimation Insee 2014]
- PIB par habitant : **28 773 €**, 6^e place des régions [estimation Insee 2013]
- **48 400 emplois** salariés touristiques en 2013 soit 4% de l'emploi touristique national [estimation accoss]
- **7,6 milliards d'€** de chiffre d'affaires annuel estimé, **2,6 milliards d'€** de valeur ajoutée
- **7,8%** du PIB régional

Atouts et équipements touristiques en Pays de la Loire

- **450 km** de littoral
- **210 km** de plage
- **250 km** de Loire dont 75 km inscrits au Patrimoine Mondial de l'UNESCO
- **375 km** de rivières navigables
- **68 ports** de plaisance : 29 sur le littoral (dont 13 ports à flot)
- **2 500 km** d'itinéraires cyclables balisés et sécurisés dont La Loire à Vélo et La Vélodyssée et 4 grands itinéraires nationaux : La Vélo Francette, La Vallée du Loir à Vélo, St-Nazaire – Roscoff, La V44
- **525 établissements** labellisés Accueil Vélo
- **25 960 km** d'itinéraires de randonnée pédestre
- **5 000 km** d'itinéraires équestres recensés
- **18 centres équestres** labellisés "Centre de Tourisme Équestre" et **119 Écoles Françaises d'Équitation**
- **32 golfs**
- **6 centres** de thalassothérapie
- **9 casinos**
- **14 palais** des congrès et parcs d'exposition
- **128 Offices de Tourisme** et **19 Syndicats d'Initiative**
- **125 châteaux** et architectures civiles remarquables
- **189 musées**, écomusées, centres d'interprétation et centres d'art contemporain
- **170 sites** industriels, agricoles, artisanaux dont **47 entreprises** labellisées "Visitez nos entreprises"
- **133 parcs**, jardins et arboretums
- **8 Villes et Pays d'Art et d'Histoire**
- **39 Petites Cités de Caractère**
- **4 Parcs Naturels Régionaux** (Brière, Loire-Anjou-Touraine, Normandie-Maine, Marais poitevin) et **19 réserves naturelles** régionales labellisées.
- **344 communes** labellisées "Villes et Villages Fleuris" en 2014, dont **19** sont titulaires du label "4 fleurs".
- **3^e** vignoble français en nombre d'AOC et **5 territoires** labellisés "Vignobles et découverte"
- **187 caves** touristiques et **3 Maisons des Vins**

L'estimation de la capacité d'accueil en Pays de la Loire

Sources : Insee, relais départementaux des Gîtes de France, Clévacances, FJAJ, LFAJ, SNRT, les CDT et Agences départementales du tourisme.



Près de 1.4 million de lits touristiques : un quart en hébergement marchand et trois quarts en résidences secondaires. Les campings représentent environ 50 % des lits marchands.

HEBERGEMENT*	Loire-Atlantique		Maine-et-Loire		Mayenne		Sarthe		Vendée		TOTAL	
	Étobts	Lits	Étobts	Lits	Étobts	Lits	Étobts	Lits	Étobts	Lits	Étobts	Lits
Hôtellerie de plein air	136	40 836	67	14 772	20	2 484	53	10 299	329	114 822	605	183 213
Hôtellerie de tourisme	253	20 364	136	8 322	48	2 114	86	5 992	170	9 372	693	46 164
Meublés classés tourisme* et ou labellisés	1 156	4 656	425	2 181	247	1 556	245	1 769	3 050	15 209	5 123	25 371
dont "Gîtes de France" (gîtes + chalets)	446	2 226	328	1 692	215	1 183	198	1 533	563	2 812	1 750	9 446
dont Clévacances (habitats loisirs et chalets)	130	556	32	174	5	20	21	84	1 456	7 380	1 644	8 214
Centres de vacances	74	2 711	55	4 648	65	4 059	45	3 720	94	10 399	333	25 537
Résidences de Tourisme	53	14 968	4	1 151	0	0	2	572	42	16 448	101	33 139
Maisons familiales	5	508	4	254	4	309	4	298	27	3 225	44	4 594
Villages de vacances classés	7	2 335	1	44	0	0	0	0	15	6 885	23	9 264
Chambres d'hôtes*	481	2 552	413	2 703	134	716	235	1 270	876	3 829	2 139	11 070
dont "Gîtes de France"	134	819	113	726	48	352	85	622	360	959	740	3 478
dont "Clévacances"	51	109	49	148	4	12	5	36	130	741	239	1 046
Auberges de jeunesse	1	123	1	50	1	110	1	28	1	50	5	361
TOTAL HÉBERGEMENT MARCHAND	2 927	92 763	1 628	36 865	791	12 915	980	26 223	7 113	192 131	13 439	360 897
Résidences secondaires	70 215	351 075	10 323	51 615	7 777	38 885	13 425	67 125	97 921	489 605	199 661	998 305
CAPACITÉ D'ACCUEIL TOTALE	73 142	443 838	11 951	88 480	8 568	51 800	14 405	93 348	105 034	681 736	213 100	1 359 202

* données de sources différentes Étobts = Établissements

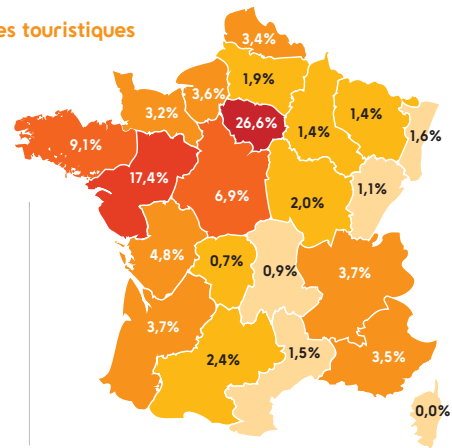
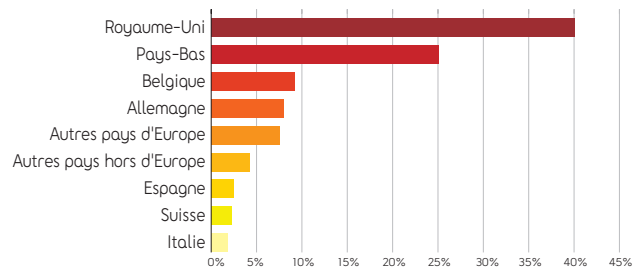
La fréquentation et le poids économique du tourisme en Pays de la Loire

Sources : DGCS / TNS Sofres / Insee / SDT (Suivi de la Demande Touristique) 2013/ORT 2014

En 2014, la région a accueilli environ 80 millions de nuitées touristiques (tout hébergement et toute nationalité confondus).

Les nuitées internationales en hôtels et campings en 2014

2 680 878 nuitées internationales, ce qui représente 16% de l'ensemble des nuitées hôtels et campings en Pays de la Loire.



Origine de la clientèle française en Pays de la Loire

Estimation du poids économique du tourisme en Pays de la Loire

Le chiffre d'affaires direct du tourisme est estimé à 7,6 milliards d'€ et la valeur ajoutée est estimée à 2,6 milliards d'€ :

- soit 7,8 % du PIB régional, contre 7,2 % au niveau national.
- La valeur ajoutée du secteur économique du tourisme est comparable, en région, à celle des secteurs d'activités comme l'agroalimentaire (2,8 milliards d'€), l'information-communication (2,4 milliards d'€), l'agriculture (2,3 milliards d'€)

Source étude 2014 ORT données INSEE (CLAP, ESANE), CCIR, Chambre des Métiers 2011

Source : TNS Sofres - 2013 et 2014

Selon l'enquête TNS Sofres, la région des Pays de la Loire est :

- 4^e région de destination pour les voyages des Français
- 6^e pour les nuitées soit 71,9 millions de nuitées (marchandes et non marchandes).
- 3^e région française pour les courts voyages (inférieurs à 4 jours)
- 6^e région française pour les longs voyages (supérieurs à 4 jours)
- La durée moyenne de séjour des Français dans la région est de 4,8 nuits (la moyenne nationale est de 5,1 nuits).
- Les nuitées en hébergement non-marchand, en famille et en résidence secondaire sont prédominantes (au-delà de la moyenne nationale) suivies ensuite par le camping.
- Les touristes en provenance de l'ouest de la France représentent la moitié des voyages effectués dans la région suivis des Franciliens puis du Bassin parisien ouest. Ces 3 zones géographiques constituent plus de 83% des bassins de clientèles de la région (marchand et non-marchand).

La moyenne des dépenses des touristes français est de 353€ par voyage (la moyenne nationale est de 428€).

Les taux de départ en vacances ou longs voyages personnels (4 nuits ou plus) des Ligériens et Franciliens :

- Les Ligériens : 66,3% avec une moyenne de 2,6 voyages dans l'année soit un taux un peu supérieur à la moyenne nationale
- Les Franciliens : 78,9% de taux de départ et 3,2 voyages en moyenne

INDICATEURS	Pays de la Loire	France
Nombre de séjours (en millions)	15,1	198,7
Nombre de nuitées (en millions)	71,9	1018,5
MODE D'HÉBERGEMENT (en séjours)		
Non marchand	67,50%	65,00%
Chez quelqu'un de la famille	50,70%	48,00%
Chez des amis	10,60%	11,40%
Résidence secondaire	10,80%	9,30%
Marchand	32,50%	35,00%
Hôtel	6,50%	9,80%
Camping	7,90%	10,10%
Location, gîte rural et chambre d'hôtes	8,10%	11,30%
Autres	4,10%	4,90%
PCS* DU CHEF DE FAMILLE (en séjours)		
Inactif (étudiant, retraité)	30,50%	32,70%
Cadre, profession libérale	20,60%	16,40%
Profession intermédiaire	17,60%	16,90%
Ouvrier	17,20%	16,90%
Employé	8,90%	10,40%
Artisan, commerçant, chef d'entreprise	3,90%	5,30%
Agriculteur	1,30%	1,50%
ÂGE DE L'INDIVIDU (en séjours)		
15-24 ans	10,70%	12,90%
25-34 ans	16,30%	16,30%
35-49 ans	30,30%	27,00%
50-64 ans	25,40%	24,00%
65 ans et plus	17,40%	19,70%

* PCS : Professions et Catégories Sociales

TNS sofrés 2014

Source étude 2014 ORT données Insee, Atout France

1) L'offre et la fréquentation du littoral régional* en hôtel et camping

- 86,4% des nuitées en hôtel et camping sont françaises
- 99% de la clientèle étrangère est européenne
- Les 4 premières clientèles étrangères sont les Britanniques, les Néerlandais, les Belges et les Allemands.

Hôtellerie de plein air

- 54% des campings de la région se situent sur le littoral.
- 70% des campings, sont des établissements 3 ou 4 étoiles.
- Plus de 80% des lits en campings 4 étoiles de la région se situent sur le littoral.
- 78% des nuitées régionales sont effectuées sur le littoral
- Les nuitées étrangères représentent 14,6% des nuitées (moyenne régionale : 19%)
- Les 4 premières clientèles sont les Britanniques (41%), les Néerlandais (31%), les Belges (10%), les Allemands (9%).



Hôtels

- 28% des hôtels se situent sur le littoral.
- 4 des 6 hôtels 5 étoiles de la région se trouvent sur le littoral.
- Les nuitées étrangères représentent 8,5% des nuitées (moyenne régionale : 10%)
- Les 4 premières clientèles sont les Britanniques (21%), les Belges (21%), les Allemands (12%), les Suisses (11%).

Quelques données nationales

Le littoral français représente 4% du territoire français. 40% des nuitées de l'offre touristique française (près de la moitié au cœur de la période estivale) et environ 7,8 millions de lits touristiques.

2) L'emploi et le poids économique du tourisme sur le littoral

- 29% des emplois touristiques directs salariés (hors non salariés) se situent sur le littoral (DADS 2007 - étude Insee-ORT 2010).
- Le poids économique direct du tourisme sur les communes littorales (hors rétro littorales) représente 43% du poids économique du tourisme régional.

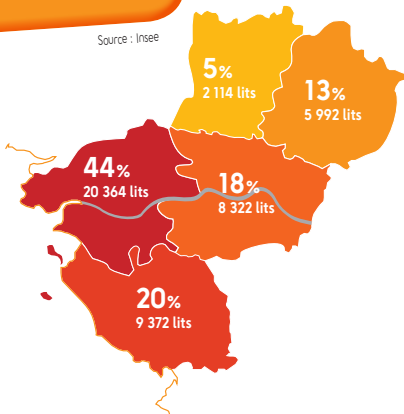
* Zone littorale : correspond aux communes exclusivement situées le long du littoral

L'offre en hôtellerie de tourisme

En 2014, 693 établissements homologués en Pays de la Loire, soit 46 164 lits touristiques.

- Les trois quarts des établissements sont classés 2 étoiles (42 %) ou 3 étoiles (33 %).
- Ci-contre la carte de % de répartition de nombre de lits sur les 5 départements de la Région.
- La région comptabilise 5 établissements 5 étoiles.

Source : Insee



	Loire-Atlantique		Maine-et-Loire		Mayenne		Sarthe		Vendée		TOTAL	
	Etabts	Lits	Etabts	Lits	Etabts	Lits	Etabts	Lits	Etabts	Lits	Etabts	Lits
Sans étoile	17	1 136	10	620	4	52	7	480	12	212	50	2 500
*	35	2 312	12	1 040	5	156	13	982	11	582	76	5 072
**	95	4 988	55	2 376	24	942	26	1 208	89	3 817	289	13 331
***	83	7 978	44	3 150	15	964	35	2 652	50	4 088	227	18 832
****	20	3 270	14	1 116	0	0	5	670	7	602	46	5 658
*****	3	680	1	20	0	0	0	0	1	71	5	711
TOTAL	253	20 364	136	8 322	48	2 114	86	5 992	170	9 372	693	46 164

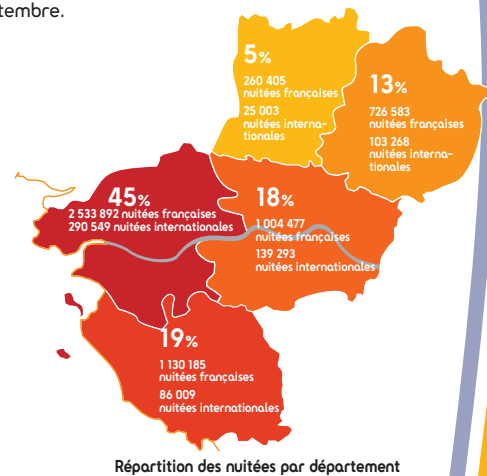
La fréquentation en hôtellerie de tourisme

Source : Insee

- Les Pays de la Loire sont la 9^e région d'accueil des nuitées hôtelières en France.
- Plus de 6 millions de nuitées en hôtel en 2014, une fréquentation stable par rapport à 2013
 - 90 % de nuitées françaises
 - 10 % de nuitées étrangères, ce taux atteint 16 % dans les catégories 4 et 5 étoiles.
 - Les 4 premières clientèles étrangères sont les Britanniques, les Belges, les Allemands, les Espagnols
- Le taux d'occupation pour l'hôtellerie de tourisme est en moyenne de 53 %.
- La durée moyenne des séjours des Français en hôtel est de 1,6 nuit et de 1,9 nuit pour les étrangers.
- Plus de la moitié des nuitées sont effectuées entre mai et septembre.
- 40 % des nuitées sont effectuées dans les hôtels 3 étoiles.
- En moyenne sur la région, les nuitées tourisme d'affaires représentent plus de la moitié des nuitées (54,2 %).

Part des nuitées affaires 2014 par catégories d'hôtel

Catégorie	Nuits totales	Nuits affaire	Part clientèle d'affaires
* et **	2 123 199	1 214 175	57,2 %
***	2 516 665	1 307 245	51,9 %
**** et *****	905 720	459 445	50,7 %
Non classé	754 080	432 923	57,4 %
TOTAL	6 299 664	3 413 788	54,2 %



Répartition des nuitées par département

La clientèle en hôtellerie de tourisme

Sources : Insee - DGCS

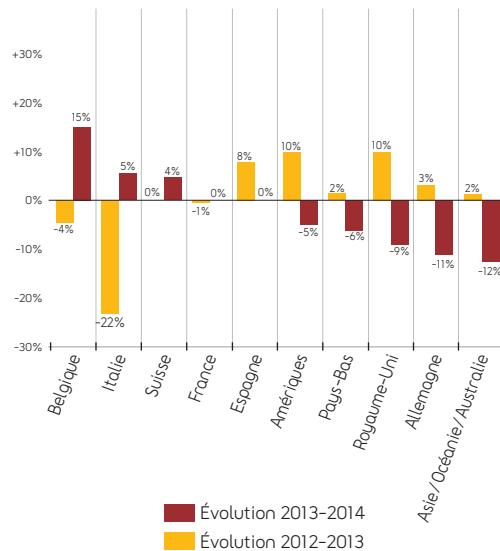
Les premières clientèles étrangères :

	Nuitées	% nuitées	DMS*
FRANCE	5 655 542	90%	1,6
ÉTRANGER	644 122	10%	1,9
	535 797	83,2%	1,9
EUROPE	Royaume-Uni	153 508	23,8%
	Belgique	75 086	11,7%
	Allemagne	64 835	10,1%
	Espagne	50 658	7,9%
	Italie	37 481	5,8%
	Suisse	31 931	5,0%
	Pays-Bas	27 007	4,2%
	Russie	23 943	3,7%
	Irlande	6 593	1,0%
	AMÉRIQUES		60 978
Etats-Unis		45 366	7,0%
ASIE / OCÉANIE / AUSTRALIE		34 133	5,3%
	Proche-Moyen-Orient	6 662	1,0%
	Japon	6 566	1,0%
	Chine	5 019	0,8%
AFRIQUE	13 216	2,1%	2,0
TOTAL	6 299 664	100%	1,6

*DMS : Durée Moyenne de Séjour

Évolution des nuitées françaises et internationales

*Données Insee rétrospectives

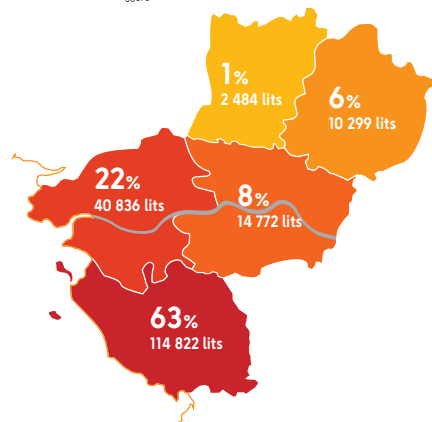


L'offre en hôtellerie de plein air

Sources : DGCS / Insee

605 établissements et 183 213 lits en 2014.

- 1^{ère} région de France en nombre de campings 4*.
- Les campings 2*, 3* et 4* représentent respectivement 21%, 32% et 42% du nombre total de lits.
- La Vendée compte plus de la moitié des campings et 72% des campings 4* de la région.



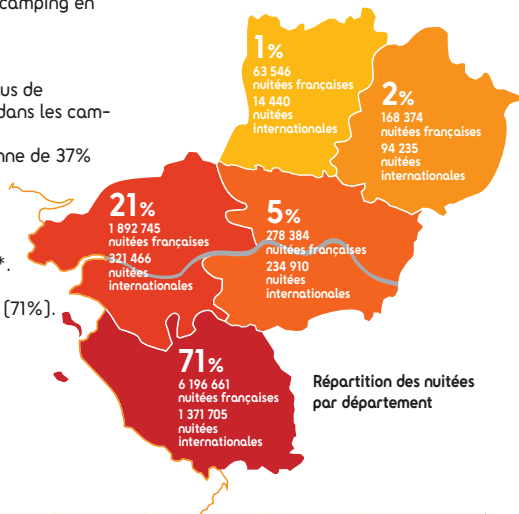
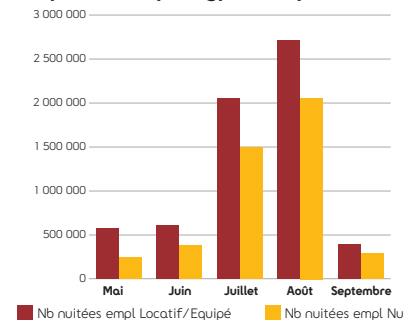
	Loire-Atlantique	Maine-et-Loire	Mayenne	Sarthe	Vendée	Total
Nombre total de campings	136	67	20	53	329	605
Campings labellisés "camping qualité"	23%	14%	3%	11%	48%	15%
Nombre de campings 1*	14	9	1	6	23	53
Nombre de campings 2*	36	33	11	23	86	189
Nombre de campings 3*	59	12	8	20	106	205
Nombre de campings 4*	27	13	0	4	114	158
Nombre d'emplacements de passage	13 612	4 924	828	3 433	38 274	61 071
Nombre total de lits	40 836	14 772	2 484	10 299	114 822	183 213

La fréquentation en hôtellerie de plein air

Sources : Insee - DGCS

- Les Pays de la Loire sont la 4e région d'accueil des nuitées camping en France.
- Plus de 10,5 millions de nuitées en camping en 2014, une fréquentation en hausse par rapport à 2013.
- 81% de nuitées françaises et 19% de nuitées étrangères (plus de 2 millions de nuitées internationales). Ce taux atteint 20% dans les campings 3 et 4 étoiles.
- Le taux d'occupation en hôtellerie de plein air est en moyenne de 37% 28,2% sur les emplacements nus 52,7% sur les emplacements équipés
- La durée moyenne des séjours des Français en camping est de 5,8 nuits et de 6,5 nuits pour les étrangers.
- 88% des nuitées sont effectuées dans les campings 3* et 4*.
- 78% des nuitées sont effectuées sur le littoral.
- Concentration des nuitées sur le département de la Vendée (71%).

Fréquentation par type d'emplacement :



PAYS DE LA LOIRE				
Nuitées Campings	Françaises	Internationales	Total	Part des nuitées internationales
* et **	921 905	105 579	1 027 484	10%
*** et ****	7 435 882	1 900 625	9 336 507	20%
TOTAL	8 599 710	2 036 756	10 636 466	19%

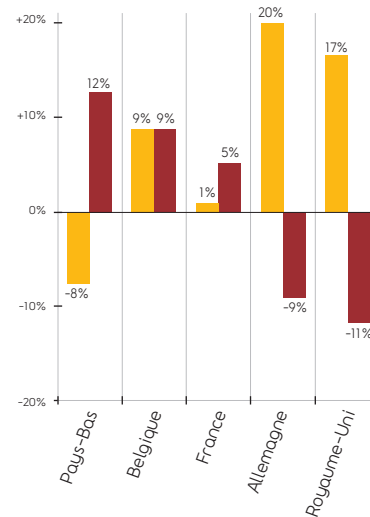
La clientèle en hôtellerie de plein air

Sources : Insee - DGCS

ANNÉE 2014	Nuitées	% nuitées	DMS*
FRANCE	8 599 710	80,9%	5,8
ÉTRANGER	2 036 756	19,1%	6,5
ROYAUME-UNI	915 813	45,0%	6,7
PAYS-BAS	657 366	32,3%	7,4
BELGIQUE	162 836	8,0%	6,7
ALLEMAGNE	138 022	6,8%	4,7
SUISSE	23 132	1,1%	4,0
ESPAGNE	14 119	0,7%	3,7
DANEMARK	4 987	0,2%	2,3
ITALIE	3 823	0,2%	4,1
AUTRES PAYS D'EUROPE	113 420	5,6%	6,0
AUTRES PAYS (hors Europe)	3 238	0,2%	3,0
ENSEMBLE	10 636 466	100,0%	5,9

* Durée moyenne de séjour

Évolution des nuitées françaises et internationales



■ Évolution 2013-2014
■ Évolution 2012-2013

L'offre des meublés labellisés et chambres d'hôtes en Pays de la Loire

Sources : Gîtes de France, Clévacances, Rando Accueil, Bienvenue à la Ferme, Accueil Paysan, Fleur de Soleil, Bienvenue au Château, Bed & Breakfast

LABELS CHAMBRES D'HÔTES	Loire-Atlantique		Maine-et-Loire		Mayenne		Sarthe		Vendée		TOTAL	
	Etabts	Lits	Etabts	Lits	Etabts	Lits	Etabts	Lits	Etabts	Lits	Etabts	Lits
	Accueil Paysan	10	20	16	32	16	32	2	4	16	32	60
Bienvenue à la ferme	2	20	2	17	0	0	1	10	7	52	12	99
Bienvenue au Château	8	46	21	186	6	12	3	13	7	21	45	278
Clévacances	51	109	49	148	4	12	5	36	130	741	239	1 046
Fleur de Soleil	3	4	10	30	0	0	8	27	4	13	25	74
Gîtes de France	134	819	113	726	48	352	85	622	360	959	740	3 478
Rando Accueil	2	15	3	38	0	0	0	0	0	0	5	53
Bed & Breakfast	4	15	2	16	0	0	0	0	0	0	6	31
TOTAL	214	1 048	216	1 193	74	408	104	712	524	1 818	1 132	5 179

LABELS GÎTES RURAUX	Loire-Atlantique		Maine-et-Loire		Mayenne		Sarthe		Vendée		TOTAL	
	Etabts	Lits	Etabts	Lits	Etabts	Lits	Etabts	Lits	Etabts	Lits	Etabts	Lits
	Accueil Paysan	18	72	3	12	8	32	0	0	10	40	39
Bienvenue à la ferme	1	5	6	47	6	34	3	26	15	83	31	195
Clévacances (habitats loisirs et chalets)	130	556	32	174	5	20	21	84	1 456	7 380	1 644	8 214
Gîtes de France (gîtes ruraux et chalets loisirs)	446	2 226	426	2 197	215	1 183	198	1 533	563	2 816	1 848	9 955
TOTAL	595	2 859	467	2 430	234	1 269	222	1 643	2 044	10 319	3 562	18 520

LABELS GÎTES DE GROUPE	Loire-Atlantique		Maine-et-Loire		Mayenne		Sarthe		Vendée		TOTAL	
	Etabts	Lits	Etabts	Lits	Etabts	Lits	Etabts	Lits	Etabts	Lits	Etabts	Lits
	Accueil Paysan	5	20	0	0	2	8	0	0	2	8	9
Bienvenue à la ferme	1	31	2	32	0	0	0	0	0	0	3	63
Gîtes de France	13	302	13	294	27	641	32	944	3	53	88	2 234
Rando Accueil	3	67	3	115	0	0	0	0	0	0	6	182
TOTAL	22	420	18	441	29	649	32	944	5	61	106	2 515

LABELS CAMPINGS À LA FERME	Loire-Atlantique		Maine-et-Loire		Mayenne		Sarthe		Vendée		TOTAL	
	Etabts	Lits	Etabts	Lits	Etabts	Lits	Etabts	Lits	Etabts	Lits	Etabts	Lits
	Accueil Paysan	3	72	1	24	1	24	0	0	6	214	11
Bienvenue à la ferme	2	36	3	210	0	0	0	0	8	427	13	673
Gîtes de France	4	80	1	20	3	58	0	0	8	1 364	16	1 522
TOTAL	9	188	5	254	4	82	0	0	22	2 005	40	2 529

NB : Certains établissements possèdent plusieurs labels

La fréquentation des "Gîtes de France"

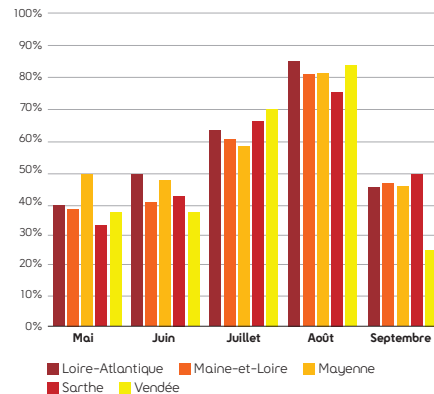
Sources : Relais des Gîtes de France + Centrale Anjou Résea

Le nombre total de nuitées, pour la saison 2014, s'élève à 333 605 nuitées en Pays de la Loire.

- Les nuitées internationales représentent près de 19% des nuitées totales.

Mai à septembre 2014	Total des nuitées françaises	Total des nuitées étrangères	Total des nuitées	Part des nuitées étrangères
LOIRE-ATLANTIQUE	69 058	16 622	85 680	19,4%
MAINE-ET-LOIRE	40 928	6 928	47 856	14,5%
MAYENNE	41 274	9 527	50 801	18,8%
SARTHE	42 049	14 378	56 427	25,5%
VENDÉE	78 002	14 839	92 841	16,0%
TOTAL RÉGION	271 311	62 294	333 605	18,7%

Taux d'occupation des meublés "Gîtes de France" par mois et par département pour la saison 2014



Les Offices de Tourisme et Syndicats d'Initiative (OTSI)

Sources : FROTSI

- 147 OTSI dont 128 Offices de Tourisme et 19 Syndicats d'Initiative
 - 201 points d'accueil
 - 57 animateurs numériques de territoire
 - 60 OT engagés dans une démarche qualité
 - 25 OT ayant la marque nationale Qualité Tourisme
 - 26 OT labellisés "Tourisme et Handicap"
- Le nouveau classement des Offices de Tourisme est passé d'un système allant de 1 à 4 étoiles à un système avec des critères plus exigeants allant de la catégorie I [dispose d'une équipe renforcée et déploie une promotion d'envergure nationale ou internationale dans un bassin de consommation] à III [structure de petite taille dotée d'une équipe essentiellement chargée des missions fondamentales relatives à l'accueil et à l'information touristique]. Actuellement, toujours dans une phase de transition entre les anciens et les nouveaux classements, le nombre d'offices de tourisme en catégorie progresse.

Classement	Loire-Atlantique	Maine-et-Loire	Mayenne	Sarthe	Vendée	TOTAL
CATÉGORIE III	4	1	0	9	4	18
CATÉGORIE II	0	0	0	2	2	4
CATÉGORIE I	6	3	0	0	3	12
OT 1*	0	2	3	0	4	9
OT 2*	0	0	2	0	9	11
OT 3*	0	0	2	0	0	2
OT 4*	0	0	1	0	0	1
SI	1	8	5	2	3	19
OT (non classés ou en cours de classement)	29	13	1	4	24	71
TOTAL OTSI	40	27	14	17	49	147
BIT	7	24	6	4	13	54
TOTAL POINTS D'ACCUEIL	47	51	20	21	62	201

OT : Office de tourisme SI : Syndicat d'initiative BIT : Bureau d'information touristique

Les activités de loisirs

Sources : ORT Réseau StaRT, FFV, FFCV, Visitez nos entreprises, FFE, CTE, EFE, ORT Pays de la Loire et Centre, UNAT

La Loire à Vélo

- La Loire à Vélo est un itinéraire cyclable de 800 km de Cuffly dans le Cher, à Saint-Nazaire, en Loire-Atlantique. De nombreux compteurs automatiques et une méthodologie d'enquête mis en place en 2010 permettent d'obtenir chaque année une estimation de la fréquentation de cet itinéraire et de son impact économique en termes de consommation.
- En 2014, La Loire à Vélo a été fréquentée par 956 300 cyclistes.
- 46% des cyclistes sont des touristes en séjour ou en itinérance.
- Plus de 19 M€ de retombées économiques directes estimées en 2014.
- 220 prestataires engagés dans la marque La Loire à Vélo

Le nautisme en Pays de la Loire

La filière nautique en Pays de la Loire regroupe trois grands domaines :

- 68 ports de plaisance, dont 29 sur le littoral, soit 15 800 places de ports.
- 336 entreprises dans les domaines des industries nautiques, commerces et services nautiques.
- 410 structures en Pays de la Loire proposent des prestations nautiques encadrées.

L'équitation en Pays de la Loire

- Les Pays de la Loire se placent en première position au niveau national en nombre d'hippodromes (51), en nombre de chevaux à l'entraînement et d'entraîneurs (600).
- 188 clubs dont 18 centres équestres labellisés "Centre de Tourisme Équestre", 119 Écoles Françaises d'Équitation avec plus de 35 972 licenciés dont 5 400 licenciés à vocation tourisme.
- Principales manifestations : le Mondial du Lion, les CSIO de La Baule et de Saumur, le Pôle Européen du Cheval au Mans, les représentations du Cadre Noir de Saumur.

Le réseau "Visitez nos entreprises"

- L'association "Visitez nos entreprises" compte 47 sites de visite. On compte près de 420 000 visiteurs en 2014 dont 33% en groupe et 67% en individuel. 87% de la clientèle est française et 13% étrangère.

Le réseau des "Parcs et Jardins Pays de la Loire"

- À panel constant, le nombre global de visiteurs a augmenté de 8% par rapport à 2013. La clientèle individuelle française a augmenté de 3% ainsi que la clientèle internationale individuelle (+13%).
- Les groupes sont moins nombreux qu'en 2013 (-12%).

Les golfs

- La région compte 32 golfs. Le nombre moyen de green-fees vendus par golf sur la saison 2014 est en hausse de 4% par rapport à la saison 2013 et la fréquentation globale annuelle augmente de 4%. Les Britanniques représentent la 1^{ère} clientèle internationale, suivis des Néerlandais.

Les centres de thalassothérapie

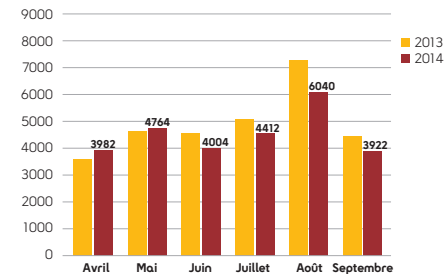
- La région compte 6 centres de thalassothérapie.
- Deux pics de fréquentation au cours de l'année : une fréquentation optimale au mois d'avril pour l'avant saison et au mois d'octobre, pour l'après saison (cf graphique ci-contre).
- La clientèle suisse reste très majoritairement la première clientèle internationale à 63% suivie des Belges.

Union Nationale des Associations de Tourisme

L'UNAT compte en Pays de la Loire 61 hébergements touristiques dont 28 villages vacances, 2 hébergements de jeunes, 27 centres de vacances, 4 campings.

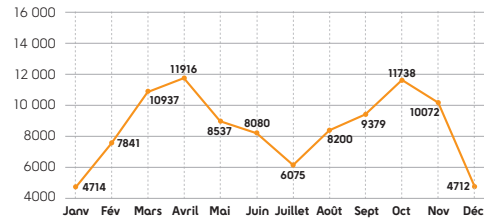
- Les établissements du tourisme social et solidaire observés en 2014 ont accueilli une clientèle majoritairement française, à 96%.
- La clientèle groupe représente 47% des nuitées.
- Taux d'occupation : 46%
- Durée moyenne des séjours : 3,5 jours (tous types d'accueil confondus).

Nombre moyen de green-fees vendus par mois par golf*



* à panel constant

Nombre de journées curistes vendues en centres de thalassothérapie en 2013*



* données non disponibles en 2014

Les principaux lieux de visite

Source : CDT - Agences départementales du Tourisme

735 lieux de visite et près de 14 millions de visiteurs en Pays de la Loire.

Les cinq premiers sites touristiques par département (classement sur la base du nombre d'entrées payantes*).

	Commune	Site	Thème	Total nombre d'entrées 2014
LOIRE-ATLANTIQUE	Nantes	Les Machines de l'Ile (galerie+éléphant)	Parc à thème	558 108
	Port-Saint-Père	Planète Sauvage	Parc animalier	254 656
	Saint-Nazaire	Sous-marin Espadon / Escal' Atlantic / Visites techniques / Ecomusée	Site industriel, artisanal et visite technique	235 746
	Le Croisic	Océarium	Parc animalier	213 790
	Nantes	Musée d'histoire de Nantes	Musée	176 070

	Commune	Site	Thème	Total nombre d'entrées 2014
MAINE-ET-LOIRE	Doué-La-Fontaine	Bioparc Zoo de Doué	Parc animalier	228 722
	Angers	Château d'Angers	Château et architecture civile remarquable	207 710
	Fontevraud-L'Abbaye	Abbaye de Fontevraud	Edifice et patrimoine religieux, château et architecture civile remarquable	197 000
	Angers	Terra Botanica	Parc à thème	180 000
	Maulévrier	Parc Oriental	Parc à thème	100 206

	Commune	Site	Thème	Total nombre d'entrées 2014
MAYENNE	Château-Gontier	Le Refuge de l'Arche	Parc animalier	88 012
	Jublains	Musée archéologique de Jublains	Site et musée archéologique	29 542
	Mayenne	Musée Robert Tatin	Musée thématique	26 976
	Sainte-Suzanne	CIAP* Château de Sainte Suzanne	Château et architecture civile remarquable	24 267
	Saulges	Grottes et canyon de Saulges	Grotte	24 001

	Commune	Site	Thème	Total nombre d'entrées 2014
SARTHE	La Flèche	Zoo de La Flèche	Parc animalier	209 635
	Yvré-L'Evêque	Papéa Parc	Parc à thème	145 000
	Le Mans	Musée des 24 heures	Musée thématique	65 651
	Le Breil-sur-Merize	Domaine zoologique de Peschery	Parc animalier	51 044
	Spay	Spaycific'Zoo	Parc animalier	37 988

	Commune	Site	Thème	Total nombre d'entrées 2014
VENDEE	Les Épesses	Grand Parc + Cinéscénie du Puy du Fou	Parc à thème	1 912 000
	Les Sables d'Olonne	Zoo des Sables-d'Olonne	Parc animalier	159 520
	Moutiers-Les-Mauxfaits	Indian Forest	Parc à thème	120 000
	Talmont-St-Hilaire	Aquarium 7^e continent	Parc animalier	100 000
	Noirmoutier-en-L'Île	Sealand	Parc à thème	75 174

Les événements

Source : CDT Agences départementales du tourisme

Cette rubrique présente l'événementiel de chaque département qui a enregistré le plus d'entrées payantes en 2014. Cela concerne des spectacles, des concerts, des manifestations sportives ou culturelles et illustre la diversité des manifestations en Pays de la Loire.

Département	Événement	Nombre d'entrées payantes
Loire-Atlantique	La Folle Journée de Nantes	154 000
Maine-et-Loire	Festival Premiers Plans à Angers	74 754
Mayenne	Festival Au foin de la rue à St-Denis-de-Gastines	15 300
Sarthe	Les manifestations autour des 24h du Mans	654 570
Vendée	La Cinéscénie du Puy du Fou aux Épesses	370 000



Zoom sur l'oenotourisme en Pays de la Loire

Sources : Interloire et Chambre régionale d'agriculture

L'offre : exploitations viticoles et caves touristiques

- Le vignoble couvre 35 630 ha : 20 300 ha en Anjou, 14 158 ha en Loire-Atlantique, moins de 1 000 ha en Vendée, environ 200 ha en Sarthe et quelques hectares en Mayenne
- 3^e vignoble français en AOC et AOP
- 5 territoires labellisés "Vignobles et découverte"
- 187 caves labellisées Caves touristiques* dont 32 caves d'excellence et 3 Maisons des vins
- 43 % du vin est commercialisé en vente directe
- Un rayonnement international : exportations vers la Grande-Bretagne, la Belgique, les Etats-Unis, les Pays-Bas.

La fréquentation dans les caves touristiques

- 60% de clientèle française et 40 % de clientèle étrangère
- 1/3 de la clientèle française provient des régions Pays de la Loire (20%), Ile de France (16%) et Centre (14%)
- 4 clients sur 10 sont étrangers : 38 % Britanniques, 14% Belges, 9% Néerlandais, 7% Américains



Sources :

Etude clientèle estivale des caves touristiques du Val de Loire - été 2013 - Interloire
 Etude oenotouristique en Val de Loire - enquête nationale 2010- Interloire
 Etude typologie des exploitations viticoles en Pays de la Loire - mai 2013- Chambre régionale d'agriculture

Profil de la clientèle des caves [source enquête clientèle des caves menée par Interloire été 2013]

- 2/3 des visiteurs sont des touristes en week-end ou en vacances.
- 70 % sont des primo-séjournants dans la région.
- CSP élevée
- Consommateur régulier de vin (77%)
- La durée moyenne de leur séjour : 1 semaine

Motivation et description du séjour [source enquête clientèle des caves menée par Interloire été 2013]

- La découverte des vins et des vignobles ainsi que la découverte du patrimoine culturel sont les premiers facteurs de motivation pour leur séjour
- Plus de 7 visiteurs sur 10 prévoient la visite de la cave et l'achat de vin
- En moyenne 3 sites visités durant le séjour
- 8 visiteurs sur 10 séjournent en hébergement marchand
- Vecteurs de connaissance : 1) Le bouche à oreille, 2) la notoriété du site du producteur, 3) internet
- 3 raisons principales de choix du lieu : déguster, acheter et visiter
- La visite s'effectue majoritairement en couple ou en famille
- Les principaux critères de satisfaction recherchés par les clients : l'accueil, la dégustation, la facilité d'accès, les langues

*Domaines engagés dans une démarche qualité d'accueil en cave



Plus d'information sur l'économie touristique : www.agence-paysdelaloire.fr/ort/

Crédits photos :

Couverture : La Baule - ©F. Rambert - Groupe Lucien Barrière ; J. Damase ; J.S Evrard

Intérieur : G. Moussé - Ville du Mans ; Puy du Fou ; M. Roger ; D. Drouet ; J.S Evrard ; F. Charel ; P. Baudry ; J. Damase ; J.D Billaud - Nautilus

 **L'Agence régionale
Pays de la Loire**
Territoires d'Innovation

Ce document est réalisé par l'Observatoire Régional du Tourisme pour le compte de la Région des Pays de la Loire.

L'Agence régionale - Pays de la Loire Territoires d'Innovation
7, rue du Général de Bollardière - CS 80221 - 44202 Nantes Cedex 2
www.agence-paysdelaloire.fr