

# Chiffres-clés

2013

du tourisme en Pays de la Loire



## Sommaire

• Carte d'identité	p.3	• La fréquentation en hôtellerie de plein air	p.12
• L'estimation de la capacité d'accueil	p.4	• La clientèle en hôtellerie de plein air	p.13
• La fréquentation en Pays de la Loire	p.5	• L'offre des meublés labellisés et chambres d'hôtes	p.14-15
• La clientèle française en Pays de la Loire	p.6	• La fréquentation des "Gîtes de France"	p.16
• Zoom sur l'emploi et la formation dans le tourisme	p.7	• Les Offices de Tourisme et Syndicats d'Initiative (OTSI)	p.17
• L'offre en hôtellerie de tourisme	p.8	• Les activités de loisirs	p.18-19
• La fréquentation en hôtellerie de tourisme	p.9	• Les principaux lieux de visite	p.20-21
• La clientèle en hôtellerie de tourisme	p.10	• Les événements	p.22
• L'offre en hôtellerie de plein air	p.11	• Zoom sur le M-tourisme et les réseaux sociaux	p.23

## Glossaire

- Arrivée : une personne arrivant dans un hébergement.
- Durée moyenne de séjour (DMS) : rapport entre le nombre de nuitées et le nombre d'arrivées.
- Nuitée : une nuit passée par une personne dans un hébergement.
- Séjour : au moins une nuit en lieu fixe. La durée du séjour est comptabilisée en nuits, les séjours peuvent être professionnels ou personnels.
- Hôtellerie de plein air : ensemble des campings.
- Meublés de tourisme : villas ou appartements loués à une clientèle de passage.
- Gîtes ruraux : meublés de tourisme situés en milieu rural.
- Gîtes de groupe : hébergement généralement en dortoir.
- Chambres d'hôtes : hébergement touristique situé dans l'habitation du propriétaire ou dans un bâtiment attenant.

## Méthodologie

- L'estimation des lits touristiques se calcule sur la base des ratios définis par la DGCS :
- Hôtels : nombre de chambres X 2
- Campings : nombre d'emplacements nus X 3  
nombre d'emplacements équipés X 4
  - Résidences secondaires : nombre de résidences X 5
  - Gîtes et meublés : nombre de gîtes X 4
  - Chambres d'hôtes : nombre de chambres X 2

Sources : ORT / Ores



Chaque année, la région accueille environ 80 millions de nuitées touristiques (tout hébergement et toute nationalité confondus), soit 18 millions de visiteurs.

## Présentation générale du territoire

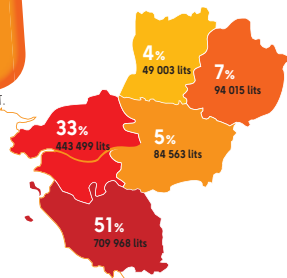
- **3 630 139 habitants** (estimation Insee 2012) : 5<sup>e</sup> région française
- **5 départements** (Loire-Atlantique, Maine-et-Loire, Mayenne, Sarthe et Vendée), **1 502 communes**
- Superficie : **32 082 km<sup>2</sup>** : 5<sup>e</sup> position française
- Densité de population : **113 habitants par km<sup>2</sup>** : 7<sup>e</sup> position française
- PIB par habitant : **27 000 euros**, 5<sup>e</sup> place des régions (estimation Insee 2011)
- **43 000 emplois salariés** touristiques en moyenne annuelle soit 4,2% de l'emploi touristique national avec un maximum en août de **63 100 emplois salariés**
- **29%** des emplois touristiques sont sur le littoral. [DADS 2007.- étude Insee-ORT 2010].

## Atouts et équipements touristiques en Pays de la Loire

- **450 km** de littoral
- **210 km** de plage
- **240 km** de Loire dont 75 km inscrits au Patrimoine Mondial de l'UNESCO
- **375 km** de rivières navigables
- **68 ports** de plaisance : 29 sur le littoral (dont 13 ports à flot)
- **6 sociétés** de location de bateaux habitables soit 130 bateaux
- **26 bateaux** promenades
- Distance totale de "La Loire à Vélo" en Pays de la Loire : **255 km**
- **2 500 km** d'itinéraires cyclables balisés et sécurisés
- **21 654 km** d'itinéraires de randonnée pédestre
- **5 000 km** d'itinéraires équestres recensés
- **18 centres** équestres labellisés "Centre de Tourisme Equestre" et **125 Ecoles Françaises d'Equitation**
- **31 golfs**
- **6 centres** de thalassothérapie
- **9 casinos**
- **14 palais** des congrès et parcs d'exposition
- **132 offices** de tourisme et **25 syndicats** d'initiative
- **125 châteaux** et architectures civiles remarquables
- **189 musées**, écomusées, centres d'interprétation et centres d'art contemporain
- **86 sites** industriels, agricoles, artisanaux dont 65 entreprises labellisées "Visitez nos entreprises"
- **54 parcs**, jardins et arboretums
- **8 Villes et Pays d'Art et d'Histoire**
- **39 Petites Cités de Caractère**
- **3 Parcs Naturels Régionaux** (Brière, Loire-Anjou-Touraine, Normandie-Maine) et 1 parc interrégional (Marais poitevin)
- **331 communes** labellisées "Villes et Villages Fleuris" en 2012, dont 19 sont titulaires du label "4 fleurs"
- **330 caves** touristiques labellisées
- **33 178 ha** de vignes.

# L'estimation de la capacité d'accueil en Pays de la Loire

Sources DR Insee, préfectures, relais départementaux des Gîtes de France, Clévacances, FUAJ, LFAJ, SNRT, les CDT.



Près de 1.4 million de lits touristiques : près d'un quart en hébergement marchand et trois quarts en résidences secondaires. Les campings représentent environ 55 % des lits marchands.

HEBERGEMENT*	Loire-Atlantique		Maine-et-Loire		Mayenne		Sarthe		Vendée		TOTAL	
	États	Lits	États	Lits	États	Lits	États	Lits	États	Lits	États	Lits
Hôtellerie de plein air	142	41 076	62	13 878	19	2 439	54	10 974	338	116 997	615	185 364
Hôtellerie de tourisme	243	19 024	132	8 082	46	2 064	88	5 866	168	8828	677	43 864
Meublés classés tourisme* et ou labellisés	1 050	4 346	505	2 313	210	840	226	1 424	3 766	18 830	5 757	27 753
dont "Gîtes de France" (gîtes+chalets)	406	1 994	434	2 029	164	941	197	1 528	518	2 586	1 719	9 078
dont Clévacances (habitats loisirs et chalets)	129	434	30	158	31	149	24	124	1 351	6 831	1 565	7 696
Centres de vacances	97	9 346	81	5 694	65	4 059	44	3 511	99	11 549	386	34 159
Résidences de Tourisme	47	13 594	4	1 049	0	0	2	572	41	16 300	94	31 515
Maisons familiales	8	436	6	112	4	309	3	213	17	1 333	38	2 403
Villages de vacances classés	3	912	1	44	0	0	0	0	13	2 844	17	3 800
Chambres d'hôtes*	376	1 642	326	1 912	62	417	133	937	492	3 202	1 389	8 110
dont "Gîtes de France"	136	840	113	841	52	356	102	738	130	908	533	3 683
dont "Clévacances"	30	126	46	128	5	14	12	37	129	764	222	1 069
Auberges de jeunesse	1	123	1	14	0	0	1	28	1	50	4	215
<b>TOTAL HÉBERGEMENT MARCHAND</b>	<b>1 967</b>	<b>90 499</b>	<b>1 118</b>	<b>33 098</b>	<b>406</b>	<b>10 128</b>	<b>551</b>	<b>23 525</b>	<b>4 935</b>	<b>179 933</b>	<b>8 977</b>	<b>337 183</b>
Résidences secondaires	70 600	353 000	10 293	51 465	7 775	38 875	14 098	70 490	106 007	530 035	208 773	1 043 865
<b>CAPACITÉ D'ACCUEIL TOTALE</b>	<b>72 567</b>	<b>443 499</b>	<b>11 411</b>	<b>84 563</b>	<b>8 181</b>	<b>49 003</b>	<b>14 649</b>	<b>94 015</b>	<b>110 942</b>	<b>709 968</b>	<b>217 750</b>	<b>1 381 048</b>

\* données de sources différentes \*\* en nombre total d'établissements États = Établissements

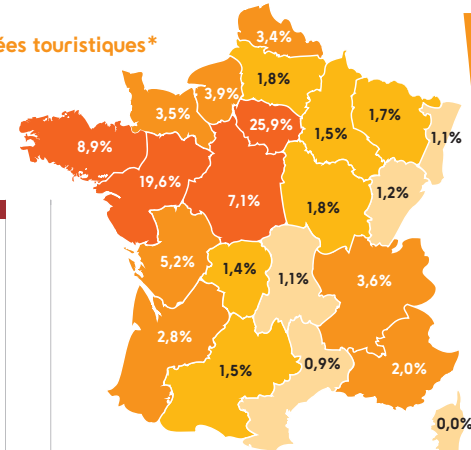
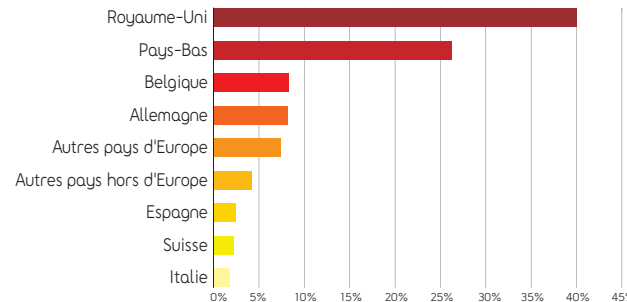
# La fréquentation en Pays de la Loire

Sources : DGIS / TNS Sofres / DR Insee

En 2012, la région a accueilli environ 80 millions de nuitées touristiques\* (tout hébergement et toute nationalité confondus).

## Les nuitées internationales en hôtels et campings en 2012

2 634 919 nuitées internationales, ce qui représente 16 % de l'ensemble des nuitées hôtels et campings en Pays de la Loire.



Origine de la clientèle française en Pays de la Loire (en nuitées d'avril à septembre 2011)

## Les nuitées françaises

- Selon l'enquête TNS Sofres de 2011, la région des Pays de la Loire est la 4<sup>e</sup> région la plus visitée de France par les Français. En part de marché, les Pays de la Loire concentrent 6,6% des voyages des Français, après Rhône-Alpes [9,9%], l'Île de France [8%] et PACA [7,9%]. La région accueille 5,8% des nuitées des Français soit 73,4 millions de nuitées (marchandes et non-marchandes).
- Les voyages de courte durée sont majoritaires dans la région, toutefois 2 voyages sur 5 sont des longs voyages. En 2011, la durée moyenne de séjour des Français dans la région est de 5 nuits (la moyenne nationale est de 5,4 nuits).
- Les nuitées en hébergement non-marchand, en famille et en résidence secondaire sont prédominantes (au delà de la moyenne nationale) suivies ensuite par le camping.
- Les touristes en provenance de l'ouest de la France représentent la moitié des voyages effectués dans la région suivis des Franciliens puis du Bassin parisien ouest. Ces 3 zones géographiques constituent plus de 80% des bassins de clientèles de la région (marchand et non-marchand).

\*estimation calculée à partir des enquêtes nationales SDT et EVE 2011

# La clientèle française en Pays de la Loire

Sources : TNS Sofres - Année 2011

## Année 2011

- 4<sup>e</sup> région de destination pour les voyages des Français
- 6<sup>e</sup> pour les nuitées
- 3<sup>e</sup> région française pour les courts voyages (inférieurs à 4 jours)
- 6<sup>e</sup> région française pour les longs voyages (supérieurs à 4 jours)
- En 2011, les touristes français ont dépensé 2 932 millions d'euros à l'occasion de leurs voyages en Pays de la Loire soit une moyenne de 353€ par voyage (la moyenne nationale est de 428€).

INDICATEURS	Année 2011	
	Pays de la Loire	France
Nombre de séjours (en millions)	14,8	198,8
Nombre de nuitées (en millions)	73,4	1 032,1
<b>MODE D'HÉBERGEMENT (en séjours)</b>		
<b>Non marchand</b>	<b>72,2%</b>	<b>67,6%</b>
Chez quelqu'un de la famille	48,8%	46,3%
Chez des amis	12,2%	11,4%
Résidence secondaire	11,2%	9,9%
<b>Marchand</b>	<b>23,7%</b>	<b>27,5%</b>
Hôtel	6,6%	10,5%
Camping	9,0%	5,7%
Location, gîte rural et chambre d'hôtes	8,1%	11,3%
<b>Autres</b>	<b>4,1%</b>	<b>4,9%</b>
<b>PCS* DU CHEF DE FAMILLE (en séjours)</b>		
Inactif (étudiant, retraité)	29,7%	32,4%
Cadre, profession libérale	20,4%	15,4%
Profession intermédiaire	17,1%	17,1%
Ouvrier	17,4%	17,7%
Employé	9,2%	10,3%
Artisan, commerçant, chef d'entreprise	4,5%	5,7%
Agriculteur	1,7%	1,4%
<b>ÂGE DE L'INDIVIDU (en séjours)</b>		
15-24 ans	11,7%	12,5%
25-34 ans	18,5%	16,7%
35-49 ans	29,1%	27,6%
50-64 ans	25,0%	24,5%
65 ans et plus	15,7%	18,7%

\* PCS : Professions et Catégories Sociales

## Zoom sur l'emploi et la formation dans le tourisme

Sources : Etude ORT 2013, Pôle emploi, Corif-Oref, RP2008

- En Pays de la Loire, plus de 50 000 personnes déclarent exercer un emploi salarié ou non salarié dans un secteur d'activité lié au tourisme (hôtellerie, café ou restauration, camping, transport, lieu de visite...). Dans ce secteur du tourisme, un emploi touristique sur deux est une profession de la restauration [source Recensement de la Population].
- 48% des personnes exercent une profession touristique dans un secteur d'activité sans lien avec le tourisme (collectivité, hôpital, transport, centre de loisirs...).
- Les difficultés de recrutement sont importantes dans les métiers de la restauration où le taux de tension (rapport offre/demande d'emploi) est le plus élevé.
- L'emploi dans l'hôtellerie-restauration est caractérisé par un taux de départ rapide des jeunes formés qui ne restent que trois ans en moyenne dans ce secteur, et un recrutement important de personnes non formées.
- Chaque année, dans la région, on compte près de 4 000 entrants en formation dans l'hôtellerie-restauration et le tourisme.
- Selon l'enquête IVA IPA 2011, les taux d'insertion sont plus importants pour les métiers liés à la cuisine. Les BTS tourisme poursuivent souvent en licence pro. En master tourisme, 80% des étudiants sortants ont un emploi dans les 6 mois après leur sortie de formation.
- Les caractéristiques des demandeurs d'emploi [Pôle emploi] :
  - 40% trouvent un emploi dans les six mois après leur première inscription.
  - 14% sont saisonniers.
  - Près d'un tiers reste durablement inscrit à Pôle emploi y compris pendant la saison d'été.
  - 33% des demandeurs d'emploi pour des métiers du tourisme résident en milieu rural.

Retrouvez l'étude en téléchargement sur : [www.agence-paysdelaloire.fr/ort/](http://www.agence-paysdelaloire.fr/ort/)

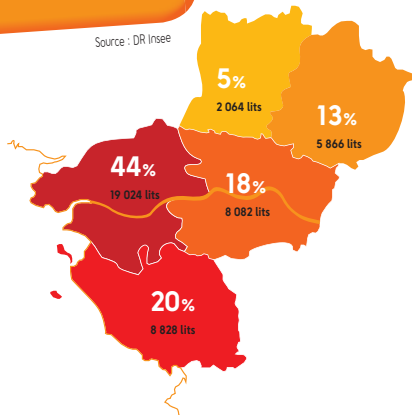


## L'offre en hôtellerie de tourisme

En 2012, 677 établissements homologués en Pays de la Loire, soit 43 864 lits touristiques.

- Plus de la moitié des établissements sont classés 2 étoiles.
- La Loire-Atlantique comptabilise 44% de l'offre régionale en nombre de lits.

Source : DR Insee



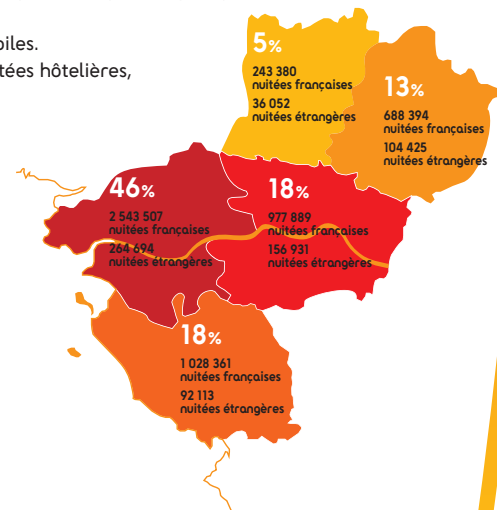
	Loire-Atlantique		Maine-et-Loire		Mayenne		Sarthe		Vendée		TOTAL	
	Etabts	Lits	Etabts	Lits	Etabts	Lits	Etabts	Lits	Etabts	Lits	Etabts	Lits
Sans étoile	20	1 656	15	1 280	4	134	13	1 184	19	710	71	4 964
*	38	2 342	6	414	6	286	13	746	12	534	75	4 322
**	116	6 870	80	4 062	27	1 136	41	2 362	105	5 242	369	19 672
***	53	5 160	22	1 670	9	508	18	1 238	30	2 254	132	10 830
**** ou +	16	2 996	9	656	0	0	3	336	2	88	30	4 076
<b>TOTAL</b>	<b>243</b>	<b>19 024</b>	<b>132</b>	<b>8 082</b>	<b>46</b>	<b>2 064</b>	<b>88</b>	<b>5 866</b>	<b>168</b>	<b>8 828</b>	<b>677</b>	<b>43 864</b>

## La fréquentation en hôtellerie de tourisme

Source : DR Insee

- Les Pays de la Loire sont la 9<sup>e</sup> région d'accueil des nuitées hôtelières en France.
- Plus de 6 millions de nuitées en hôtel en 2012, une fréquentation stable par rapport à 2011.
- En 2012, 654 216 nuitées internationales soit 10,7% de la fréquentation globale en hôtel.
- Le taux d'occupation pour l'hôtellerie de tourisme est en moyenne de 54%.
- Sur l'année, les taux d'occupation oscillent entre 42% (décembre) et 70% (juin).
- La durée moyenne des séjours des Français en hôtel est de 1,6 nuit et de 1,9 nuit pour les étrangers.
- La durée moyenne des séjours varie dans l'année entre 1,5 (novembre) et 1,8 (août).
- 61% des nuitées ont été enregistrées de mai à septembre.
- 67 % des nuitées sont effectuées dans les hôtels 2 et 3 étoiles.
- La Loire-Atlantique accueille le plus grand nombre de nuitées hôtelières, 46% de l'ensemble des nuitées régionales.

Nuitées hôtels	Françaises	Internationales	Total	% nuitées totales
Sans Étoile	493 230	44 439	537 669	8,8%
*	758 157	61 431	819 588	13,4%
**	1 828 270	189 603	2 017 873	32,9%
***	1 831 776	252 763	2 084 539	34,0%
**** ou +	570 097	105 980	676 077	11,0%
<b>TOTAL</b>	<b>5 481 530</b>	<b>654 216</b>	<b>6 135 746</b>	<b>100,0%</b>



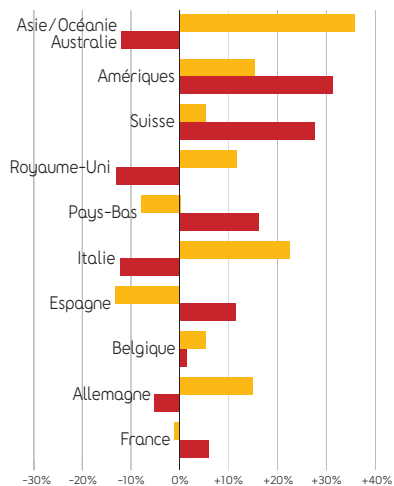
# La clientèle en hôtellerie de tourisme

Sources : Insee - DGCS 2012

	Nuitées	% nuitées	DMS*
FRANCE	5 481 530	89,3%	1,6
ETRANGER	654 216	10,7%	1,9
<b>EUROPE</b>	<b>550 062</b>	<b>84,1%</b>	<b>1,9</b>
Allemagne	76 015	11,6%	2,0
Belgique	70 362	10,8%	2,1
Espagne	45 543	7,0%	1,7
Italie	45 650	7,0%	1,8
Pays-Bas	28 914	4,4%	1,9
Royaume-Uni	155 467	23,8%	1,8
Suisse	30 758	4,7%	1,7
<b>AMÉRIQUES</b>	<b>57 711</b>	<b>8,8%</b>	<b>2,0</b>
Etats-Unis	40 299	6,2%	2,1
<b>ASIE / OCÉANIE / AUSTRALIE</b>	<b>36 393</b>	<b>5,6%</b>	<b>2,1</b>
Japon	5 839	0,9%	1,8
Chine	6 280	1,0%	2,5
Proche et Moyen Orient	3 891	0,6%	1,9
<b>AFRIQUE</b>	<b>10 050</b>	<b>1,5%</b>	<b>2,3</b>
<b>TOTAL</b>	<b>6 135 746</b>	<b>100,0%</b>	<b>1,6</b>

\*DMS : Durée Moyenne de Séjour

## Taux de variation annuel moyen des nuitées françaises et internationales en hôtellerie de tourisme depuis 2010



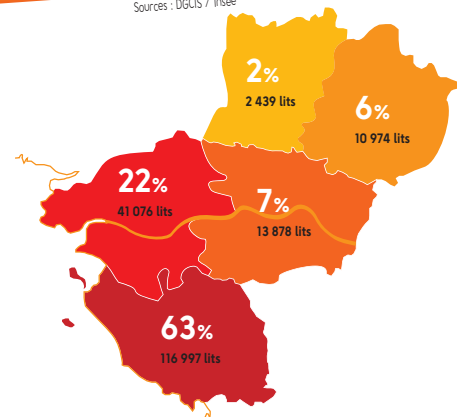
Évolution 2011-2012  
Évolution 2010-2011

# L'offre en hôtellerie de plein air

Sources : DGCS / Insee

615 établissements et 185 364 lits en 2012.

- 3<sup>e</sup> région de France en nombre de campings 4\*.
- Les campings 2\*, 3\* et 4\* représentent respectivement 30%, 35% et 31% du nombre total de lits.
- La Vendée représente 55% de l'ensemble des campings et 76% des campings 4\*, c'est le premier département de France pour l'offre en hôtellerie de plein air.

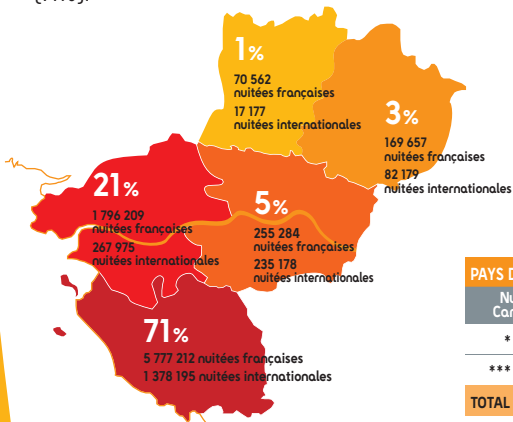


	Loire-Atlantique	Maine-et-Loire	Mayenne	Sarthe	Vendée	Total
Nombre total de campings	142	62	19	54	338	615
Campings labellisés "camping qualité"	15%	19%	11%	11%	11%	13%
Nombre de campings 1*	16	6	0	5	19	46
Nombre de campings 2*	55	31	12	26	127	251
Nombre de campings 3*	56	15	7	20	103	201
Nombre de campings 4*	15	10	0	3	89	117
Nombre d'emplacements de passage	13 692	4 626	813	3 658	38 999	61 788
Nombre total de lits	41 076	13 878	2 439	10 974	116 997	185 364

# La fréquentation en hôtellerie de plein air

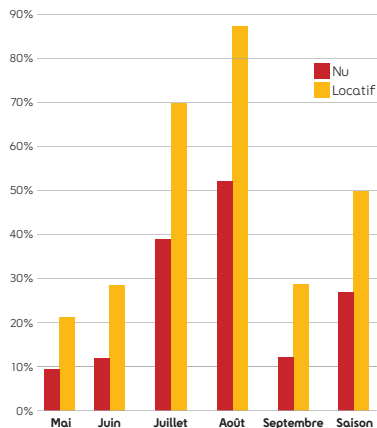
Sources : Insee - DGCS

- 4<sup>e</sup> région d'accueil des nuitées en camping.
- Plus de 10,5 millions de nuitées en camping en 2012.
- 2 millions de nuitées internationales, soit 20% de la fréquentation globale.
- Le taux d'occupation en hôtellerie de plein air est en moyenne de 35%.
- La durée moyenne des séjours des Français en camping est de 6 nuits et de 6,5 nuits pour les étrangers.
- 85% des nuitées sont effectuées dans les campings 3\* et 4\*.
- 78% des nuitées sont effectuées sur le littoral.
- Concentration des nuitées sur le département de la Vendée [71%].



## Taux d'occupation par type d'emplacement saison 2012

Source : Insee



PAYS DE LA LOIRE				
Nuitées Campings	Françaises	Internationales	Total	Part des nuitées internationales
* et **	1 355 391	161 593	1 516 984	10 %
*** et ****	6 713 533	1 819 112	8 532 645	21 %
<b>TOTAL</b>	<b>8 068 924</b>	<b>1 980 705</b>	<b>10 049 629</b>	<b>20 %</b>

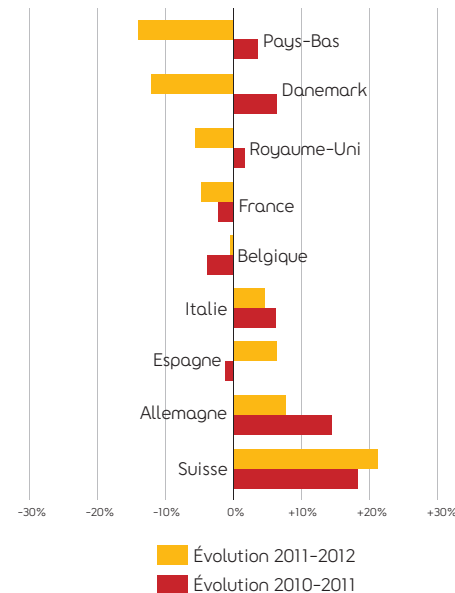
# La clientèle en hôtellerie de plein air

Sources : Insee / DGCS

## Taux de variation annuel moyen sur la période de 2010 à 2012

ANNÉE 2012	Nuitées	% nuitées	DMS*
FRANCE	8 068 925	80,3%	5,9
ETRANGER	1 980 703	19,7%	6,5
ROYAUME-UNI	900 399	45,5%	6,6
PAYS-BAS	664 026	33,5%	7,7
BELGIQUE	138 193	7,0%	6,9
ALLEMAGNE	130 167	6,6%	4,4
AUTRES PAYS D'EUROPE	96 476	4,9%	6,3
SUISSE	24 690	1,2%	4,1
ESPAGNE	11 843	0,6%	3,0
ITALIE	6 697	0,3%	2,3
DANEMARK	5 066	0,3%	4,0
AUTRES PAYS	3 146	0,2%	3,9
<b>ENSEMBLE</b>	<b>10 049 628</b>	<b>100,0%</b>	<b>6,0</b>

\* Durée moyenne de séjour



# L'offre des meublés labellisés et chambres d'hôtes en Pays de la Loire

Sources : Gîtes de France, Clévacances, Rando Accueil, Bienvenue à la Ferme, Accueil Paysan, Fleur de Soleil, Bienvenue au Château, Bed & Breakfast

LABELS CHAMBRES D'HÔTES	Loire-Atlantique		Maine-et-Loire		Mayenne		Sarthe		Vendée		TOTAL	
	Etabts	Lits	Etabts	Lits	Etabts	Lits	Etabts	Lits	Etabts	Lits	Etabts	Lits
Accueil Paysan	4	18	5	36	4	28	1	7	7	60	21	149
Bienvenue à la ferme	1	11	1	7	3	19	2	19	10	77	17	133
Bienvenue au Château	9	63	21	204	6	32	2	18	8	55	46	372
Clévacances	30	126	46	128	5	14	12	37	129	764	222	1 069
Fleur de Soleil	5	24	10	58	0	0	8	56	1	2	24	140
Gîtes de France	136	840	113	841	52	356	102	738	130	908	533	3 683
Rando Accueil	2	15	2	24	0	0	0	0	0	0	4	39
Bed & Breakfast	5	42	7	87	0	0	5	55	1	13	18	197
<b>TOTAL</b>	<b>192</b>	<b>1 139</b>	<b>205</b>	<b>1 385</b>	<b>70</b>	<b>449</b>	<b>132</b>	<b>930</b>	<b>286</b>	<b>1 879</b>	<b>885</b>	<b>5 782</b>

LABELS GÎTES RURAUX	Loire-Atlantique		Maine-et-Loire		Mayenne		Sarthe		Vendée		TOTAL	
	Etabts	Lits	Etabts	Lits	Etabts	Lits	Etabts	Lits	Etabts	Lits	Etabts	Lits
Accueil Paysan	11	72	6	33	7	65	1	5	12	77	37	252
Bienvenue à la ferme	1	5	4	24	5	29	3	28	9	46	22	132
Clévacances (habitats loisirs et chalets)	129	434	30	158	31	149	24	124	1 351	6 831	1 565	7 696
Gîtes de France (gîtes ruraux et chalets loisirs)	406	1 994	434	2 029	164	941	197	1 528	518	2 586	1 719	9 078
<b>TOTAL</b>	<b>547</b>	<b>2 505</b>	<b>474</b>	<b>2 244</b>	<b>207</b>	<b>1 184</b>	<b>225</b>	<b>1 685</b>	<b>1 890</b>	<b>9 540</b>	<b>3 343</b>	<b>17 158</b>

LABELS GÎTES DE GROUPE	Loire-Atlantique		Maine-et-Loire		Mayenne		Sarthe		Vendée		TOTAL	
	Etabts	Lits	Etabts	Lits	Etabts	Lits	Etabts	Lits	Etabts	Lits	Etabts	Lits
Accueil Paysan	1	10	0	0	0	0	0	0	0	0	1	10
Bienvenue à la ferme	1	31	1	17	1	33	1	31	0	0	4	112
Gîtes de France	12	293	12	273	26	594	31	902	3	53	84	2 115
Rando Accueil	4	78	5	145	1	8	1	17	0	0	11	248
<b>TOTAL</b>	<b>18</b>	<b>412</b>	<b>18</b>	<b>435</b>	<b>28</b>	<b>635</b>	<b>33</b>	<b>950</b>	<b>3</b>	<b>53</b>	<b>100</b>	<b>2 485</b>

LABELS CAMPINGS À LA FERME	Loire-Atlantique		Maine-et-Loire		Mayenne		Sarthe		Vendée		TOTAL	
	Etabts	Lits	Etabts	Lits	Etabts	Lits	Etabts	Lits	Etabts	Lits	Etabts	Lits
Accueil Paysan	2	45	1	20	1	20	0	0	6	213	10	298
Bienvenue à la ferme	1	20	3	201	0	0	0	0	8	427	12	648
Gîtes de France	5	100	1	25	0	0	0	0	11	1 864	17	1 989
<b>TOTAL</b>	<b>8</b>	<b>165</b>	<b>5</b>	<b>246</b>	<b>1</b>	<b>20</b>	<b>0</b>	<b>0</b>	<b>25</b>	<b>2 504</b>	<b>39</b>	<b>2 935</b>

NB : Certains établissements possèdent plusieurs labels



# La fréquentation des "Gîtes de France"

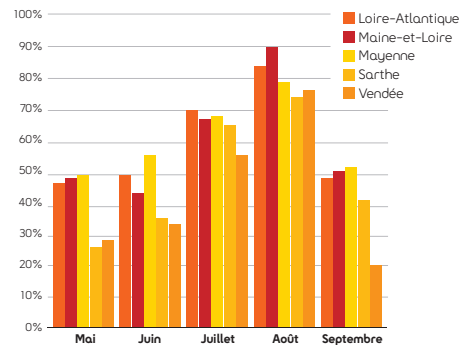
Sources : Relais des Gîtes de France + Centrale Anjou Résea

Le nombre total de nuitées, pour l'année 2012, s'élève à 380 463 nuitées en Pays de la Loire.

- Les nuitées internationales représentent 15,1% des nuitées totales.

Mai à septembre 2012	Total des nuitées françaises	Total des nuitées étrangères	Total des nuitées	Part des nuitées étrangères
LOIRE-ATLANTIQUE	82 248	12 252	94 500	13,0%
MAINE-ET-LOIRE	77 073	11 780	88 853	13,3%
MAYENNE	33 376	12 214	45 590	26,8%
SARTHE	30 536	9 103	39 639	23,0%
VENDÉE	99 729	12 152	111 881	10,9%
<b>TOTAL RÉGION</b>	<b>322 962</b>	<b>57 501</b>	<b>380 463</b>	<b>15,1%</b>

## Taux d'occupation des meublés "Gîtes de France" par mois et par département pour la saison 2012



# Les Offices de Tourisme et Syndicats d'Initiative (OTSI)

Sources : FROTSI - ORT réseau StaRT - Base 89 OTSI

- Dans les OTSI ruraux, les demandes faites à l'accueil ou par téléphone sont à 91% françaises et à 9% internationales [britanniques 59%, néerlandaises 10%, belges 8% et allemandes 6%].
- 93% de ces demandes dans les OTSI littoraux sont françaises et 7% internationales [britanniques 40%, allemandes 22%, belges et néerlandaises 13%].
- Dans les OTSI urbains, ces demandes sont à 95% françaises et 5% internationales [britanniques 37%, allemandes 10% et espagnoles 7%].

Thèmes les plus abordés	"A faire"	"A voir"	"Hébergement"	"Vie pratique"	TOTAL
	Randonnées pédestres, randonnées vélo, balades en mer/ rivière, production locale/ artisanale, baignade/plage	Fêtes/ manifestations, concerts/ spectacles, patrimoine historique, musées	Hôtels, résidences de tourisme, campings, chambres chez l'habitant, meublés	Info ville, plan de la ville, info département, info sur le territoire touristique	
OTSI ruraux	18%	40%	9%	32%	100%
OTSI littoraux	17%	25%	7%	50%	100%
OTSI urbains	10%	47%	5%	38%	100%

Classement	Loire-Atlantique	Maine-et-Loire	Mayenne	Sarthe	Vendée	TOTAL
CATÉGORIE 3	1	/	/	4	1	6
CATÉGORIE 2	/	/	/	2	/	2
CATÉGORIE 1	/	/	/	/	1	1
OT 1*	10	7	5	5	10	37
OT 2*	16	8	2	4	23	53
OT 3*	5	/	2	1	3	11
OT 4*	2	3	1	/	1	7
SI	1	10	6	4	4	25
Non classé	3	1	1	4	6	15
<b>TOTAL</b>	<b>38</b>	<b>29</b>	<b>17</b>	<b>24</b>	<b>49</b>	<b>157</b>

# Les activités de loisirs

Sources : ORT Réseau StaRT, FFFV, FFCV, Visitez nos entreprises, FFE, CTE, EFE, étude Créocéan 2010, ORT Pays de la Loire et Centre

## La Loire à Vélo

- La Loire à Vélo est un itinéraire vélo de 800 km de Cuffly dans le Cher, à Saint-Brevin-Les-Pins, en Loire-Atlantique. De nombreux compteurs automatiques et une méthodologie d'enquête mis en place en 2010 permettent d'obtenir une estimation de la fréquentation de cet itinéraire et de son impact économique en termes de consommation.
- En 2012, La Loire à Vélo a été fréquentée par 802 500 cyclistes.
- 47,6% de touristes parmi les cyclistes.
- 17 M€ de retombées économiques directes estimées en 2012.

## Le nautisme en Pays de la Loire (données 2009)

La filière nautique en Pays de la Loire regroupe trois grands domaines :

- 68 ports de plaisance, dont 29 sur le littoral, soit 15 827 places de ports.
- 336 entreprises dans les domaines des industries nautiques, commerces et services nautiques.
- 411 structures en Pays de la Loire proposent des prestations encadrées offrant différentes disciplines nautiques : voile, aviron, canoë-kayak, surf, kite, motonautisme, ski nautique, char à voile, plongée et pêche. 47% des structures sont sur le littoral. Elles accueillent plus de 206 000 participants soit 1 254 860 séances organisées pour différents publics.

## L'équitation en Pays de la Loire

- La filière équine et la pratique des activités équestres sont particulièrement développées en Pays de la Loire. Cette région se place en première position au niveau national en nombre d'hippodromes [49], en nombre de chevaux à l'entraînement et d'entraîneurs [600].
- Elle compte 540 clubs dont 18 centres équestres labellisés "Centre de Tourisme Equestre" et 125 Écoles Françaises d'Équitation avec plus de 40 000 licenciés dont 5 400 licenciés à vocation tourisme. Les principales manifestations sont : le Mondial du Lion, les CSIO de la Baule et de Saumur, le Boulerie Jump au Mans, les représentations du Cadre Noir de Saumur.

## Le réseau "Visitez nos entreprises"

- L'association "Visitez nos entreprises" compte 65 sites de visite. 39 entreprises ont été observées de janvier à décembre 2012. Elles ont accueilli 302 898 visiteurs dont 29% en groupe et 71% en individuel. 89% de la clientèle est française et 11% étrangère.

## Le réseau des "Parcs et Jardins Pays de la Loire"

- A panel constant, le nombre global de visiteurs a augmenté de 4% par rapport à 2011. La clientèle individuelle française a augmenté de 5%. En revanche, la clientèle internationale individuelle a diminué de 22%.
- Les groupes sont plus nombreux qu'en 2011 [+2%].

## Les golfs

- La région compte 31 golfs. Le nombre moyen de green-fees vendus par golf, sur la saison 2012, est en baisse de 14% par rapport à la saison 2011 et la fréquentation globale annuelle diminue de 15%. Les Britanniques représentent la 1<sup>re</sup> clientèle internationale, suivis des Néerlandais.
- Une forte baisse des green-fees vendus en avril 2012 et une diminution globale sur l'ensemble de la saison depuis 3 ans.

## Les centres de thalassothérapie

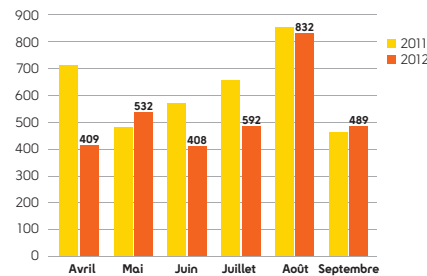
- La région compte 6 centres de thalassothérapie. En 2012, l'activité des centres de thalassothérapie a diminué de 4,8 % par rapport à 2011.
- Deux pics de fréquentation au cours de l'année : une fréquentation optimale au mois de mars pour l'avant saison et au mois d'octobre, pour l'après saison.
- La clientèle suisse reste très majoritairement la première clientèle internationale à 86% suivie des Belges.

## Les centres de vacances UNAT

Les données portent sur 16 hébergements touristiques affiliés à l'UNAT Pays de la Loire dont 1 "hébergement de jeunes", 2 "centres de vacances pour enfants", et 13 "villages de vacances", représentant 4 264 lits. En 2012, 3% d'étrangers ont été accueillis par les hébergements de tourisme associatif observés.

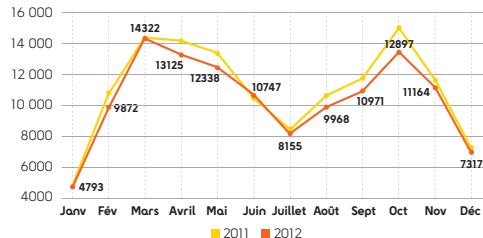
- **Taux d'occupation** : 43%, baisse de 1% par rapport à 2011.
- **Durée moyenne des séjours** : en léger recul par rapport à 2011 : 5 j contre 5,6 j en 2011 (tous types d'accueil confondus).

## Nombre moyen de green-fees vendus par mois par golf\*



\*à panel constant

## Nombre de journées curistes vendues en centres de thalassothérapie



# Les principaux lieux de visite

Source : CDT

735 lieux de visite et près de 14 millions de visiteurs en Pays de la Loire.

Voici les cinq premiers sites touristiques par département (classement sur la base du nombre d'entrées payantes).

	Communes	Site	Thème	Total nombre d'entrées 2012
LOIRE-ATLANTIQUE	Nantes	<b>Les Machines de l'Île (galerie+éléphant)</b>	Parc à thème	505 244
	Port-Saint-Père	<b>Planète Sauvage</b>	Parc animalier	262 227
	Le Croisic	<b>Océarium</b>	Parc animalier	233 760
	Saint-Nazaire	<b>Sous-marin Espadon / Escal' Atlantic / Visites techniques / Ecomusée</b>	Site industriel, artisanal et visite technique	223 180
	Nantes	<b>Musée d'histoire de Nantes</b>	Musée	167 598

	Communes	Site	Thème	Total nombre d'entrées 2012
MAINE-ET-LOIRE	Angers	<b>Terra Botanica</b>	Parc à thème	259 887
	Doué-La-Fontaine	<b>Bioparc Zoo de Doué</b>	Parc animalier	207 460
	Angers	<b>Château d'Angers</b>	Château et architecture civile remarquable	169 022
	Fontevraud-L'Abbaye	<b>Abbaye de Fontevraud</b>	Édifice et patrimoine religieux, château et architecture civile remarquable	168 000
	Brézé	<b>Château de Brézé</b>	Château et architecture civile remarquable	92 044

	Communes	Site	Thème	Total nombre d'entrées 2012
MAYENNE	Château-Gontier	<b>Le Refuge de l'Arche</b>	Parc animalier	82 464
	Jublains	<b>Musée archéologique de Jublains</b>	Site et musée archéologique	28 017
	Sainte-Suzanne	<b>CIAP* Château de Sainte Suzanne</b>	Château et architecture civile remarquable	22 741
	Mayenne	<b>Musée du Château de Mayenne</b>	Musée thématique	21 930
	Saulges	<b>Grottes et canyon de Saulges</b>	Grotte	21 552

	Communes	Site	Thème	Total nombre d'entrées 2012
SARTHE	La Flèche	<b>Zoo de La Flèche</b>	Parc animalier	249 472
	Yvré-L'Évêque	<b>Papéa Parc</b>	Parc à thème	123 000
	Le Mans	<b>Musée des 24 heures</b>	Musée thématique	61 884
	Le Breil-sur-Merize	<b>Domaine zoologique de Pescheray</b>	Parc animalier	57 490
	Le Mans	<b>Musée de Tessé</b>	Musée	35 042

	Communes	Site	Thème	Total nombre d'entrées 2012
VENDÉE	Les Epesses	<b>Grand Parc + Cinéscénie du Puy du Fou</b>	Parc à thème	1 600 000
	Les Sables d'Olonne	<b>Zoo des Sables d'Olonne</b>	Parc animalier	150 000
	Moutiers-Les-Mauxfaits	<b>Indian Forest</b>	Parc à thème	120 000
	Talmont-St-Hilaire	<b>Aquarium 7<sup>e</sup> continent</b>	Parc animalier	116 500**
	Noirmoutier-en-L'Île	<b>Aquarium Sealand</b>	Parc animalier	87 810

\*Centre d'Interprétation de l'Architecture et du Patrimoine \*\*données 2011

## Les événements

Source : CDT

Cette rubrique présente l'événementiel de chaque département qui a enregistré le plus d'entrées payantes en 2012. Cela concerne des spectacles, des concerts, des manifestations sportives ou culturelles et illustre la diversité des manifestations en Pays de la Loire.

Département	Événement	Nombre d'entrées payantes
Loire-Atlantique	La Folle Journée de Nantes	145 000
Maine-et-Loire	Festival Premiers Plans à Angers	70 168
Mayenne	Festival Au foin de la rue à Saint Denis de Gastine	13 500
Sarthe	Les manifestations autour des 24H du Mans	748 726
Vendée	La Cinéscénie du Puy du Fou aux Epees	374 000



## Zoom sur le M-Tourisme et les réseaux sociaux

Source : Etude Toluna, CRT Bretagne, ORT, FNCRT, décembre 2012.

### Les pratiques des clientèles européennes

- En 2012, 70% des touristes-internautes réservent en ligne, ce taux était de 30% en 2005.
- 80% des touristes-internautes se renseignent, comparent les destinations et analysent les offres sur internet.
- La recherche d'information demeure multicanale : le bouche-à-oreille, vecteur traditionnel, prend une nouvelle forme grâce aux réseaux sociaux. En 5<sup>e</sup> position parmi les outils privilégiés, plus d'un touriste sur trois consulte les réseaux sociaux. Facebook est le premier réseau social consulté cité (62%), loin devant le second, Twitter (17%),
- 4 européens sur 10, postent des photos ou commentaires à leur retour et, pour cela, Facebook reste le réseau social incontournable pour la moitié des vacanciers européens. Les Espagnols et les Italiens sont cependant les plus actifs (près de 50%).
- Internet fait partie intégrante de la vie des Européens : 67% d'entre eux restent connectés pendant leurs vacances afin de rester en contact avec la famille (58%), les "amis" (25%) et le travail (24%) mais aussi pour la recherche d'informations touristiques, la réservation de prestations et l'accès aux avis d'autres touristes.  
Ce sont les Français qui recherchent le plus des informations sur les restaurants alors que Britanniques et les Italiens privilégient les sorties et que les Allemands s'orientent plus vers les visites.
- Le téléphone portable devient l'équipement indispensable pour la recherche d'informations bien définies et localisées : météo, trafic, restaurants à proximité, géolocalisation d'un site ou d'un équipement, recherche d'informations touristiques, partage de photos et d'avis sur des réseaux sociaux ou recherche d'adresses utiles.

Cette enquête a été réalisée pour le compte du CRT Bretagne, de 17 Observatoires régionaux du tourisme et de la FNCRT par Toluna en novembre-décembre 2012, auprès de 10 500 européens (Allemagne, Belgique, Espagne, France, Italie, Pays-Bas, Royaume-Uni) ayant séjourné en France ou en Europe au cours des deux dernières années.

Retrouvez l'étude en téléchargement sur :  
[www.agence-paysdelaloire.fr/ort/](http://www.agence-paysdelaloire.fr/ort/)





Région  
**PAYS DE LA LOIRE**



**enpaysdelaloire.com**

*Des idées plein les vacances*



**L'Agence régionale  
Pays de la Loire**  
Territoires d'Innovation

Ce document est réalisé par l'Observatoire Régional du Tourisme pour le compte de la Région des Pays de la Loire.

L'Agence régionale - Pays de la Loire Territoires d'Innovation  
7, rue du Général de Bollardière - CS 80221 - 44202 Nantes Cedex 2  
[www.agence-paysdelaloire.fr](http://www.agence-paysdelaloire.fr)

Crédit photos :

Photos couverture : J. Damase (Anneaux de Buren - Ile de Nantes), J.S Evrard - Noirmoutier 2012, Bruneau-Mayenne Tourisme (musée Robert Tatin)

J.S Evrard ; Ouest Médias - Région Pays de la Loire ; Puy du Fou ; DWP-Fotolia ; J.D Billaud - Nautilus ; Marc Roger ; D. Drouet